

RÈGLEMENTS DE CONFORMITÉ FCC

Ce matériel a été testé et déclaré conforme aux normes des appareils digitaux de Classe B, conformément à l'article 15 du Règlement de la FCC. Ces normes sont conçues pour fournir une bonne protection contre les interférences nuisibles en installation domestique. Cet équipement génère, utilise et peut radier des énergies de fréquence radio, et s'il n'est pas installé et utilisé conformément aux instructions, il peut causer des interférences nuisibles aux communications radio. Cependant, il n'est pas garanti que des interférences ne se produiront pas dans une installation particulière. S'il s'avérait que cet équipement produise des interférences nuisibles aux réceptions de radio ou de télévision, ce qui peut être vérifié en allumant et en éteignant l'équipement, l'utilisateur est encouragé à essayer de corriger les interférences à l'aide de l'une ou de plusieurs des mesures suivantes :

- Réorientez ou déplacez l'antenne de réception.
- Eloignez le matériel du récepteur.
- Connectez le matériel sur une prise fonctionnant sur un circuit différent de celui où le récepteur est connecté.
- Consultez votre revendeur ou un technicien spécialisé en radio/TV.

FCC NOTICE :

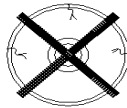
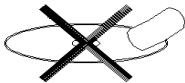
1. Un cordon d'alimentation de type Non Blindé est nécessaire afin d'être conforme aux limites FCC sur les émissions et aussi afin d'éviter les interférences avec les réceptions de radio et de télévision environnantes. Il est indispensable de n'utiliser que le cordon d'alimentation fourni.
2. Utilisez uniquement des câbles blindés pour connecter les périphériques E/S à cet équipement.
3. Les changements ou modifications qui n'ont pas été expressément approuvés par la partie responsable de la conformité peuvent retirer à l'utilisateur le droit de faire fonctionner l'équipement.

RÈGLES DE SÉCURITÉ IMPORTANTES

1. Afin d'éviter tout risque d'électrocution ou d'incendie, n'essayez pas de démonter cet appareil et ne l'exposez pas à l'humidité, comme par exemple, la pluie ou des projections de liquide.
2. Pour éviter toute exposition aux émanations laser (nuisibles pour les yeux des humains), n'essayez pas de démonter cet appareil.
3. Manipulez les disques (CD) par leurs bords. Ne touchez pas la surface des disques.
4. Le lecteur est conçu pour être intégré dans un ordinateur ou dans une unité comportant un capot de protection. Il est interdit d'utiliser le lecteur seul ou dans toute autre configuration.

PRÉCAUTIONS POUR LA MANIPULATION DES DISQUES COMPACTS :

- Ne collez pas d'étiquette ou de ruban adhésif sur la surface du disque.
- Les disques tournent à des vitesses élevées à l'intérieur du lecteur. N'utilisez pas de disques endommagés tels que des disques fendus ou voilés car ils pourraient endommager l'unité.



PRÉCAUTION:

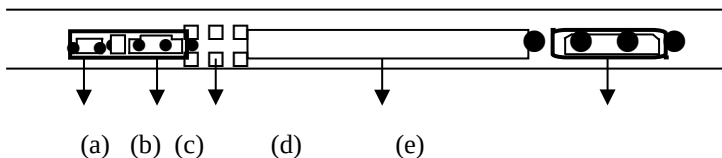
L'utilisation de contrôle ou de réglage ou de performance de procédures autres que ceux spécifiés ici pourraient vous exposer à des radiations dangereuses

COPYRIGHT

Copyright © 1998 par cette compagnie. Tout droits réservés. Aucun extrait de cette publication ne peut être reproduit, transmis, transcrit, stocké dans un système de restitution ou traduit dans quelque langue ou langage informatique, sous quelque forme que ce soit par quelque moyen, électronique, mécanique, optique, manuel ou autre, sans la permission écrite préalable de cette compagnie.

1. INSTALLATION

1.1 CONNECTIONS SUR LE PLATEAU ARRIERE



(a) Connecteur de Sortie Digital Audio

pour la transmission à faible bruit de données digitales audio.

(b) Connecteur de Sortie Analogue

pour une connection à l' " Entrée Audio " de la carte son (si présente dans votre PC)

(c) Cavalier de Sélection Maître/Esclave

pour paramétrer le lecteur CD-ROM en mode maître ou esclave.

(d) Connecteur Interface IDE 40 Broches

pour connecter à une interface IDE PC.

(e) Connecteur DC d'Entrée

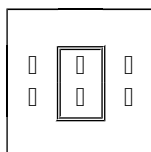
pour connecter à une prise d'alimentation PS standard.

1.2 INSTALLATION DU MATERIEL

1. Eteignez votre ordinateur et vos périphériques, telle que l'imprimante.
2. Retirer le capot de votre ordinateur
3. Paramétrez votre lecteur soit comme lecteur Maître ou Esclave (par défaut) en plaçant le cavalier à l'emplacement désire.

Exemple: mode esclave

C S M
S L A



4. Faites glisser le lecteur CD-ROM dans une demi-hauteur de baie de lecteur, et fixez le lecteur au moyen de quatre vis.
5. Connectez le câble IDE depuis le disque dur vers le Connecteur d'Interface IDE de CD-ROM 40 Broches. Le bord du câble marqué d'une ligne rouge doit être aligné avec la Broche-1 du Connecteur IDE.
6. Repérez un câble d'alimentation non utilisé dans votre ordinateur. Puis branchez le câble au dos de votre lecteur.

7. Si vous possédez une carte son, vous pouvez aussi connecter un câble analogue 4 broches au connecteur audio analogue de sortie du lecteur CD-ROM et au connecteur audio analogue d'entrée de la carte son.
8. Remontez le capot du PC et rebranchez les fils d'alimentation.

1.3 INSTALLATION DU LOGICIEL

Pour utiliser le lecteur CD-ROM, suivez les instructions ci-dessous afin d'installer correctement le pilote du périphérique dans votre PC.

POUR ENVIRONNEMENT DOS- ET WINDOWS 3.1

1. Démarrez votre PC en environnement DOS au lieu de Windows.
2. Insérez la disquette d'installation dans le lecteur de disquette A ou B.
3. Changez le chemin indiqué pour le lecteur de disquette par le chemin approprié en tapant " A:\ " ou " B:\ " puis appuyez sur " ENTER".

C:\ A:\ ou B:\

4. Tapez " INSTALL " , puis appuyez ENTER.

A:\ INSTALL

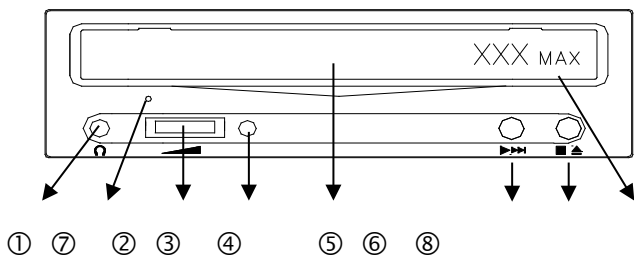
5. Suivez les instructions sur l'écran pour achever la procédure d'installation.
6. Retirez la disquette d'installation, et redémarrez votre PC.

POUR ENVIRONNEMENT WINDOWS 95/98 ET WINDOWS
NT

Windows 95/98 et Windows NT détecteront automatiquement le nouveau lecteur CD-ROM et chargeront le pilote de périphérique approprié.

REMARQUE: Reportez-vous au fichier README.TXT dans la disquette d'installation pour plus de détails.

2. UTILISATION DU LECTEUR CD-ROM



(1)Prise Casque:

Pour se connecter à un casque pour avoir la sortie son.

(2)Contrôle Analogue de Volume:

Pour régler le niveau de volume du son provenant de la prise casque.

(3)LED Actif/Occupe:

La LED Actif /Occupé cliqnote quand le disque CD-ROMest en accès normal.

(4)Plateau Disque:

Pour charger ou décharger le disque.

(5)Lecture/Sauter:

Pour jouer la première chanson ou pour sauter une chanson lorsqu'un disque CD-DA est chargé.

(6)Ouvrir/Fermer

Pour ouvrir ou fermer le plateau disque, et pour arrêter la lecture d'une disque CD-DA.

(7) Ejection de Secours:

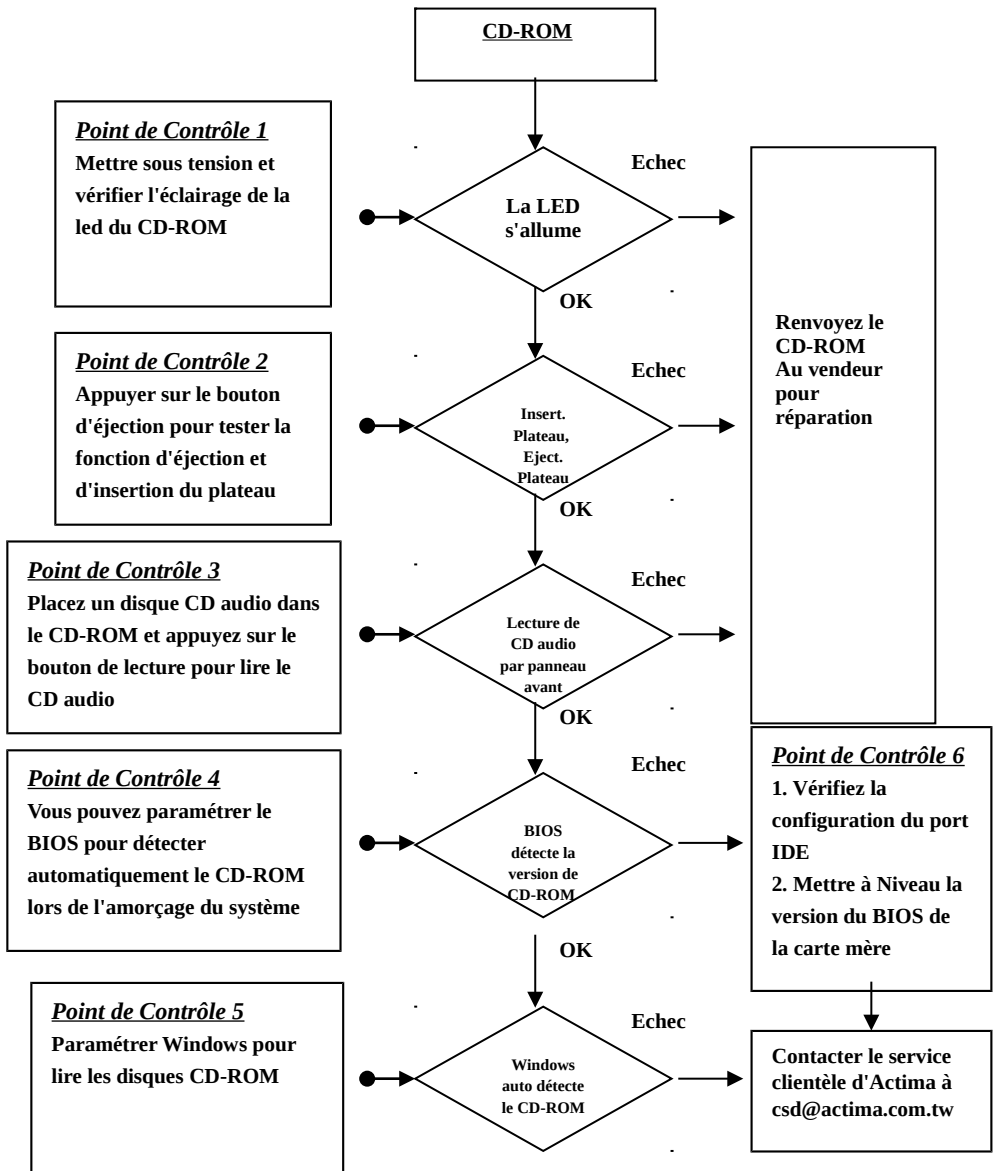
Pour Ouvrir le plateau disque lorsque le bouton Ouverture/Fermeture et le contrôle par logiciel ont tous les deux échoué. Pour éjecter le plateau disque, appuyez a l'aide d'une tige fine dans le trou d'éjection de secours.

(8)Vitesse CD-ROM

Ce manuel utilisateur est utilisé pour tous les produits de la série. De ce fait, la vitesse du Lecteur CD-ROM sera indiquée ici, par exemple, 40x, 44x, 48x...etc.

REMARQUE: Pour (2), certains modèles possèdent un contrôle de volume digital, les fonctions sont toutes les mêmes avec le contrôle de volume analogique.

3. DEPANNAGE



Question: Ma carte mère possède deux ports IDE, lequel dois-je utiliser?

Solution: Il est recommandé d'utiliser un périphérique par port IDE car les performances seront meilleures que si vous connectez deux périphériques IDE a un port. Par exemple, utilisez le disque dur sur le port IDE Primaire et le lecteur CD-ROM sur le port IDE Secondaire. Assurez-vous que le port IDE secondaire a été activé dans le programme d'installation du BIOS de la carte mère et qu'il n'est pas en conflit avec les autres périphériques de votre PC.

Question: Pourquoi le lecteur CD-ROM est-il livré uniquement avec un pilote DOS et où sont les pilotes pour Win95/98, OS/2 et Windows NT?

Solution: Le pilote CD-ROM mentionné dans le guide sera détecté et installé automatiquement par le système Cd-ROM pilote.

Question: Pourquoi ne puis-je pas trouver le pilote CD-ROM dans Win95/98 lors de la première installation?

Solution: Installez le pilote à partir du mode DOS.

- Redémarrez l'ordinateur et appuyez sur la touche <F8> après l'affichage du " Redémarrage de Win95/98 []".
- Choisissez " Mode-Invite [] et aller dans DOS.
- Insérez le pilote dans le lecteur " A [] (ou " B [], selon l'endroit où le lecteur de disquette est situé) et commencez l'installation.
- Redémarrez de nouveau l'ordinateur. Il affichera le lecteur CD-ROM.

Question: Pourquoi n'ai-je pas de son dans les haut-parleurs lors de la lecture d'un CD Audio?

Solution: Examinez la plate-forme matériel et le logiciel. Vérifiez tout d'abord le câble du lecteur de CD Audio, avec le connecteur de ligne de sortie audio sur le lecteur et la carte son. Assurez-vous aussi que les haut-parleurs soient connectés à la prise adéquate sur la carte son. Vérifiez que le volume est réglé à un niveau audible, le cas échéant ajustez le volume. Enfin, assurez-vous que le pilote de la carte son ait été installé correctement.

Question: Pourquoi n'y a-t-il pas d'image sur l'écran lors de la lecture d'un CDV ?

Solution: Vérifiez la configuration matériel nécessaire au logiciel pour le format de codage du CD. Il existe en gros trois types de fichiers différents pour la lecture de CDV (.avi, .mpg, .dat), aussi changez de format de lecture pour les différentes applications de CDV.