



تقدم

الترتيبات الأمنية للحواسيب الجهادية

الجزء الثالث: (أمنيات التصفح على الأنترنت)

الحمد لله رب العالمين , أحمد سبحانه هو من وفقنا لمثابرة على كتابة هذه السلسلة اللوجستية التي أرجو من خلالها إفادة الأخوة رواد المنتديات الجهادية في مجال الأمنيات تمهيدا لما سيأتي من سلاسل أخرى تمس مشوارنا الجهادي الإعلامي , وأصلي واسلم على قائد الغر المحجلين سيدنا محمد صلى الله عليه وآله وسلم ومن والاه إلى يوم الدين , وبعد...

نبدأ الآن في شرح أساليب الدخول إلى المنتديات الجهادية بطريقة آمنة أو بالأحرى بأمن ما نستطيع تقديمه حسب المتوفر لنا من تكنولوجيا متاحة..

نبدأ أولا بتفسير مسميات و مصطلحات ستفيدنا في شرح هذا الموضوع, ثم ننتقل إلى شرح الخريطة الجغرافية الإلكترونية للمواقع , ثم ننتقل إلى شرح كيفية رصد المخابرات والحكومات للمواقع الجهادية ثم نعرض حل المرور بأخف الضررين إلى منتدياتنا والمشاركة فيها.

كما أريد أن انوه ان ما اكتبه هو دائما قابلا للنقاش من الأخوة الذين يستطيعون الإدلاء برأيهم ونصيحتهم, فما موضعي هذا إلا خطوة أخطوها لوضع سلسلة متكاملة لتحسين الحواسيب والإقلاع بها إلى ميدان الجهاد الإعلامي, والذي لا يخفى عليكم انه يمثل 50% من حربنا على العدو الصليبي الصائل كما جاء في الخطاب القبل الأخير

للشيخ أيمن الطواهري حفظه الله، وكما سبق أن بين ذلك الشيخ أبو مارية القريشي في موضوعه: "الجيل الرابع من الحروب" حيث بين أن الحرب الآن أصبحت تعتمد على التأثير النفسي على العدو وعلى قياداته وعلى الرصيد الشعبي الذي يؤويه ويسانده، ولقد بينت ذلك في مقدمة هذه السلسلة، إذن فالمطلوب من كل الإخوة الإدلاء برأيهم حتى نحسن من هذه النسخة الأولى للسلسلة ووكذا العمل على نشرها على أكبر عدد ممكن من المنتديات حتى تعم الفائدة. نبدأ بإسم الله، مستعينين به راجين رضاه وتوفيقه.

- مصطلحات عامة في عالم الإنترنت.

إخوتي الكرام هذه بعض الكلمات التي ستفيدنا في بحثنا هذا.

Dial-up - اتصال

استخدام التليفون أو ISDN لربط الكمبيوتر باستخدام مودم بخدمة الانترنت. وهي عكس الاتباط المستمر Permenant Connection وهذا يعني أنه كي تحصل على الخدمة فإنه عليك أن تعمل مكالمة هاتفية.

Domain - حقل

هو ذلك الجزء من الـ DNS الذي يحدد مكان شبكة كمبيوترك وموقعها في العالم.

DNS - نظام أسماء الحقول

Domain Name System هو نظام لتحديد العناوين الشبكية IP Addresses المطابقة للكمبيوترات المسماة والحقول Domains.. الـ DNS يتكون من سلسلة من المعلومات تفصل بينها نقاط... خدمة أسماء الحقول Domain Name Service هي عبارة عن برنامج يقوم بتحويل أسماء الحقول Domain Names إلى عناوين شبكية IP Addresses.

Firewall - جدار نار

نظام تأمين لتقييد عملية الدخول على الكمبيوترات الموجودة على شبكة محلية LAN من أي مكان في الخارج.

Host - مضيف

غالباً ما يستخدم مصطلح (مضيف Host) للكمبيوتر الذي يتيح للمستخدمين الدخول عليه.

HTTP - بروتوكول نقل النص التشعبي

HTTP هي وسيلة تجعل من الممكن التصفح عبر وثائق الشبكة العنكبوتية، المستخدم يضغط على نقاط ربط موجودة على وثيقة الشبكة العنكبوتية مما

يمكنه من الذهاب إلى تلك الوثيقة حتى لو كانت موجودة على جهاز آخر.

ISDN - الشبكة الرقمية للخدمات الموحدة

Intergrated Services Digital Network هي تكنولوجيا جديدة تحتوي على شبكات صوتية ورقمية في وسيلة واحدة وتعتبر خدمة اتصالات فائقة السرعة.

IP Adress - بروتوكول الانترنت

Internet Protocol هو طبقة الشبكة الخاصة بحاشية بروتوكول TCP/IP والتي تستخدمها الأدوات على الانترنت للاتصال ببعضها. وال IP Address (عنوان بروتوكول الانترنت) هو العنوان الخاص بكل كمبيوتر متصل بشبكة ولكل عنوان ال IP طريقتين للكتابة اما رقمية (TCP/IP Address) مثل 212.26.66.3 أو حرفية (FQDN) وهي العناوين التي نكتبها عادة في المتصفحات مثل ftp.empac.co.uk والعنوان الحقيقي هو الرقمي ولكن لصعوبة حفظه فنكتب العنوان الحرفي ولكن في الشبكة داخليا يتم ترجمة العنوان الحرفي الى العنوان الرقمي المطابق له.

ISP - مقدم خدمة الانترنت

Internet Service Provider هو الشركة التي يقوم المستخدم - عادة - بالاشتراك لديها للحصول على ربط بالانترنت، وهذه الشركة مرتبطة بالانترنت مباشرة من احدى الشركات الأعضاء في CIX.

MAC ADDRESS* كل كمبيوتر فيه كرت للإتصال بشبكت الانترنت (Network CARD), لو تنظرون خلف

الكمبيوتر سترون ضوء أخضر صغير وفتحة لحشو سلك متسط الحجم



هذه القطعة (NIC) هي التي تمثل اول نقطة تلاقي بين الحاسوب والانترنت. ف MAC ADDRESS, اي الرقم التسلسلي المعرف لهذه القطعة (NIC), هو الوحيد على وجه البسيطة; بلغة أخرى المصنع الذي صنع ال NIC أدمج بها رقم تسلسلي معرف لها، ولها وحدها

. Port - ميناء (منفذ)

تحديد موقع برنامج معين على كمبيوتر مضيف على الانترنت.. قبل سنوات قليلة كان على المستخدم تحديد البورت بنفسه؛ المنفذ 23 خاص بال Telnet والمنفذ 21 خاص بال FTP، أما اليوم فمعظم البرامج تحدد المنفذ اتوماتيكياً.

Proxy - تفويض

طريقة يقوم بمقتضاها جهاز - موجه غالباً - بالرد على طلبات للدخول على مواقع معينة وبذلك يقوم بتنفيذ هذا الطلب بناء على الأوامر التي تلقاها وعلى التوجيه الذي ضُمم عليه. يحتاج الى أدوات اتصال.

Router - موجه

نظام كمبيوتر يتخذ القرارات الخاصة بتحديد اتجاهات الحركة على الانترنت.

X - Modem

بروتوكول يستخدم لنقل الملفات بين حاسبين عادة بواسطة مودم.

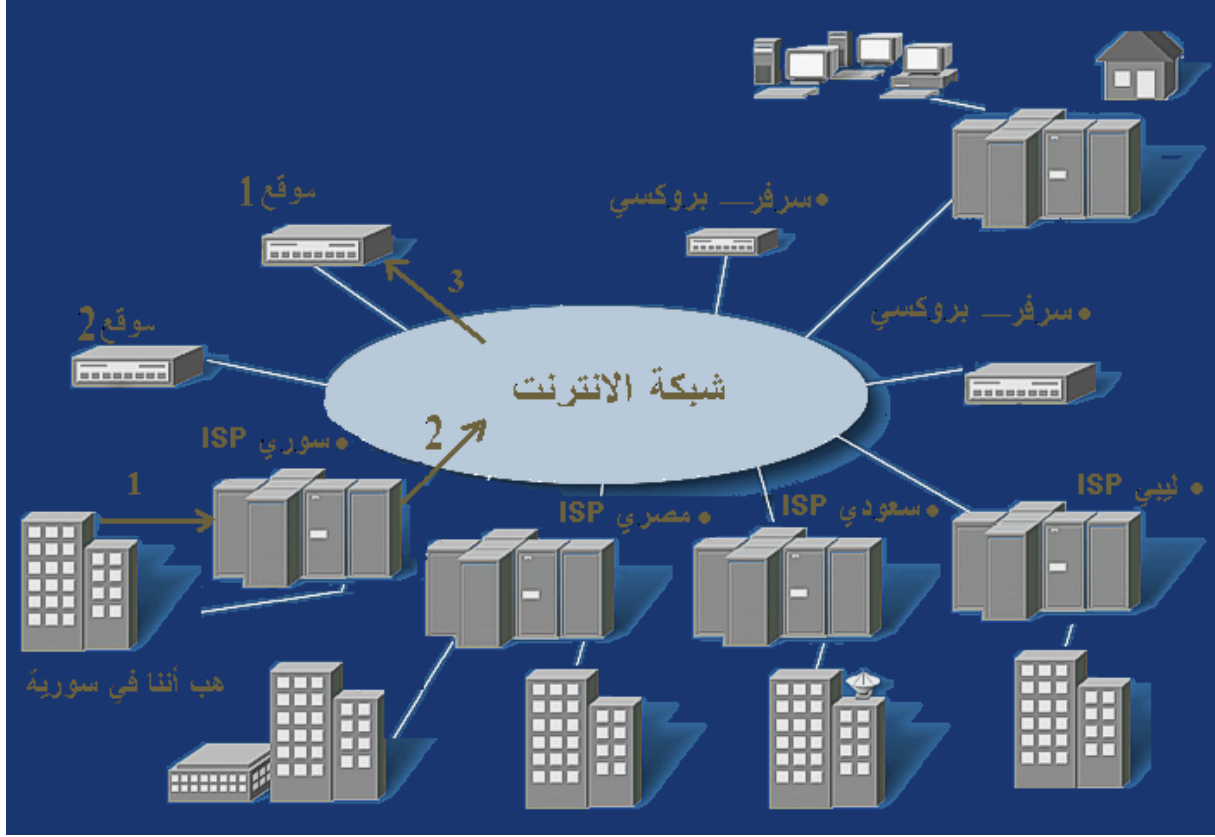
II- الخريطة الجغرافية الإلكترونية للمواقع

عندما يريد أحدنا الإنطلاق من بيته أو من مقهى الإنترنت إلى موقع معين فإن أول ما يقوم به الجهاز هو أخذ الامر من متصفحك الإلكتروني وإرساله إلى الـ NET WORK CARD و تقوم بعد ذلك هذه الأخيرة بالإتصال بـ الـ MODEM الذي يترجم رقمياً هو الآخر مطلبك، ويرسل به إلى مزود خدمة الإنترنت ببلدك، ثم يقوم هذا الأخير بالإتصال لأول ROUTER لوصول إلى الموقع فإن كان ذلك فخير.. وإلا فسيقوم هذا الروتر بدوره إلى تحويلك إلى روتر آخر، وهكذا حتى تصلوا إلى الموقع المطلوب.

هناك، في الموقع يتم تسجيل الـ IP ADDRESS لجهازك. بلغة أخرى العملية تتم كأن الأسلاك الممغنطة تخاطب قاعدة بيانات الموقع وتقول لها: "إن فلان القابط بسورية، على سبيل المثال، في مدينة حلب، والذي يملك هذا التوقيع: ويعطيها الـ MAC ADDRESS لجهازك، يبريد الدخول في موقعكم، فهل تسمحوا له؟"

فيرد الموقع بـ "نعم" ثم يقوم بإعطاء هذه الأسلاك الممغنطة كل الصور والحروف الموجودة على الموقع، فتقوم هذه الأسلاك الممغنطة بإتباع المسلك نفسه للوصول دبراً إليك، مروراً طبعاً بمزود خدمة الإنترنت لديك وصولاً إلى جهازك، فتفتح تلك الصور والأحرف على متصفحك الإلكتروني و تصبح عندك نسخة مطابقة للأصل من ذلك الموقع على جهازك (لذلك لو تتذكرون، قمنا في الجزء الأول من هذه السلسلة إخباركم عن كيفية محو كل النسخ لما تصفحته في الأنترنت وذلك للحرص على درأ شبهة انك زرت ذلك الموقع أو ذاك إذا ما قامت السلطات بحجر جهازك لا سمح الله)

وبصفة عامة قد يقرب لكم هذا الرسم خريطة المواصلات عبر الإنترنت



أرجو أن أكون قد وضحت هنا الاطراف التي تلعب دورها في ربطك بالموقع المنشود.

الآن سنغوص قليلا ونفهم

متصفحك الإلكتروني + NIC بطاقة التواصل مع الشبكة الإلكترونية
+ IP ADDRESS عنوانك الإلكتروني + مزود خدمة الانترنت المحلي
لبلدك.

كل هذه الأطراف سنقوم بدراسة كيفية التأثير عليها حتى نغيرها, أو على القليل نموها, لأنه حتى نكون واقعيين كل ما نفعله الآن هو كيفية جعل عملية تتبع شخص بعينه: أمر صعب بعض الشيء, فيمل, المتتبع (بكسر الباء) ويذهب لإصطياد غنيمة أسهل وأسرع.
ولكن بصفة عامة فهذا المتوفر حتى الآن للهاكر الذين يريدون توفير أكثر درجة ممكنة من التخفي.

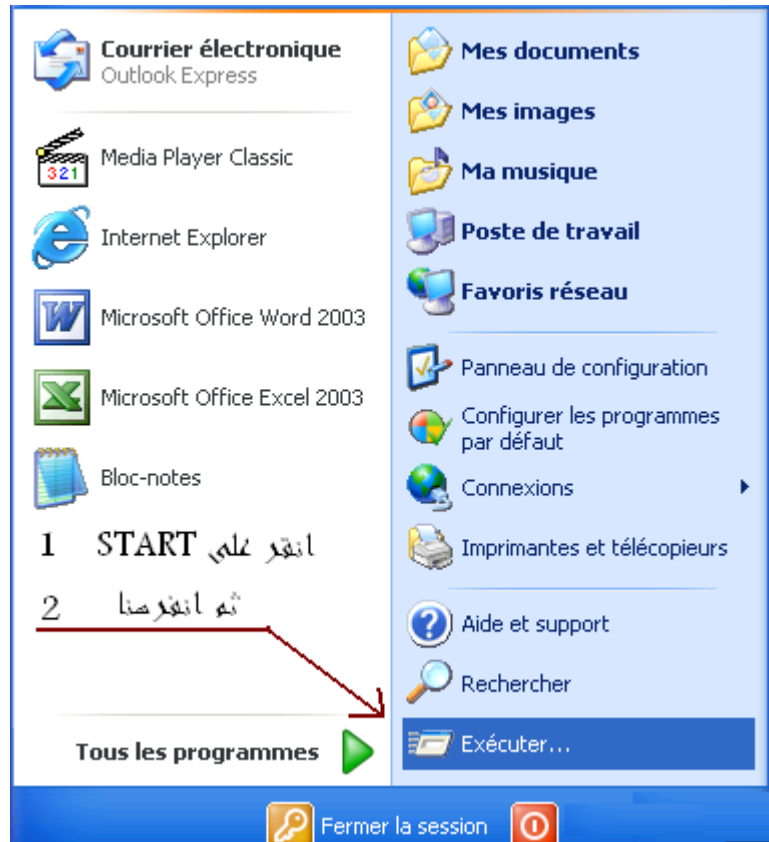
نبدأ, إذن:

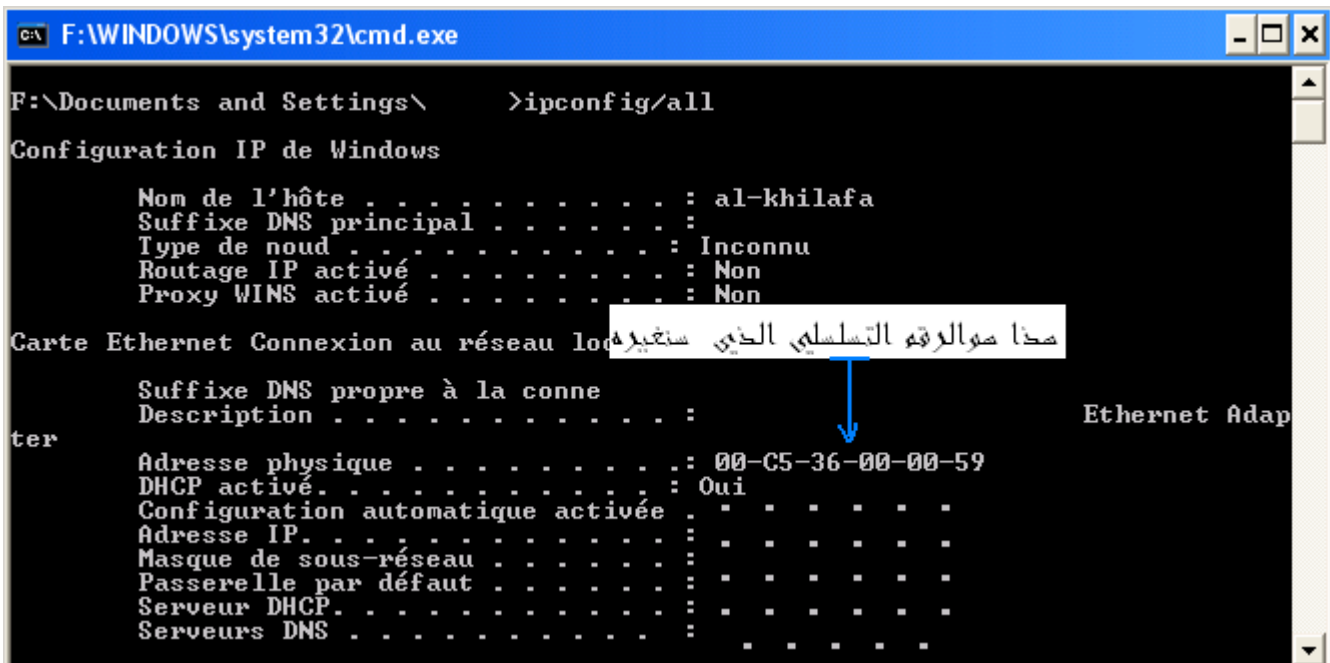
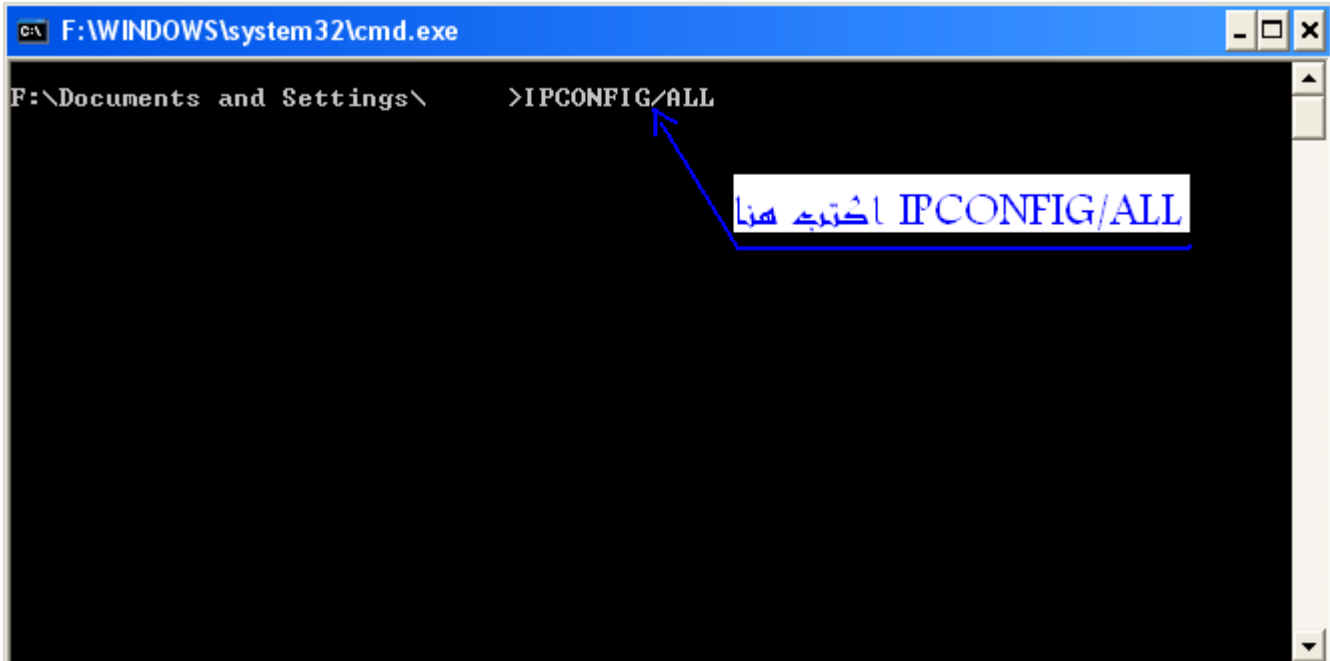
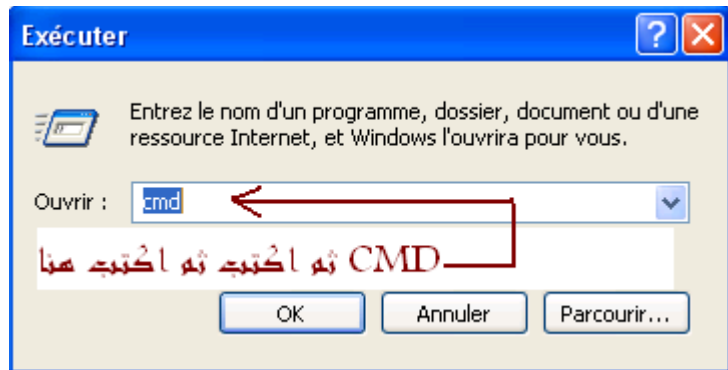
III - التحويلات اللازمة:

سأبدأ هنا مباشرة بـ: NIC نظرا لأنني أسهبت في تأمين المتصفح الإلكتروني في الجزء الأول من هذه السلسلة.

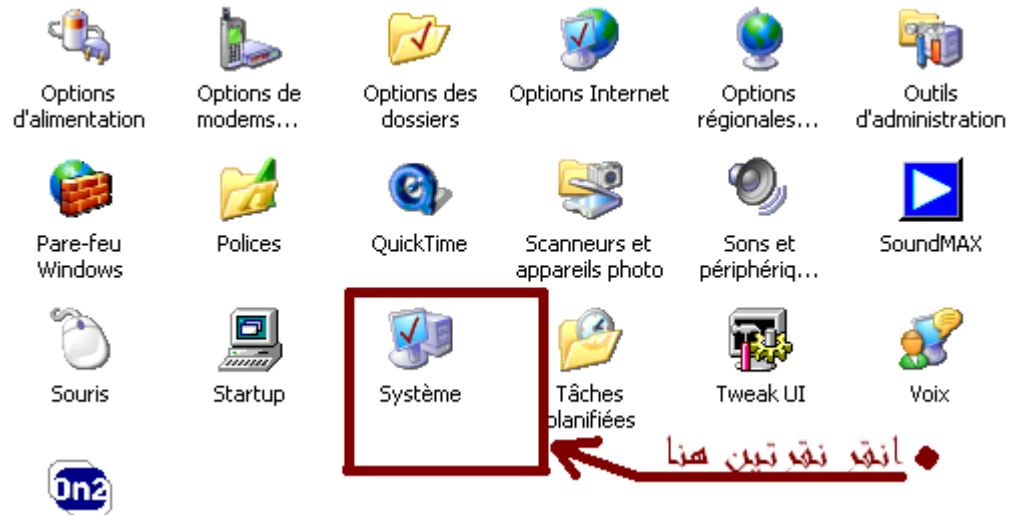
1 - III / بطاقة التواصل مع الشبكة الإلكترونية (NIC):

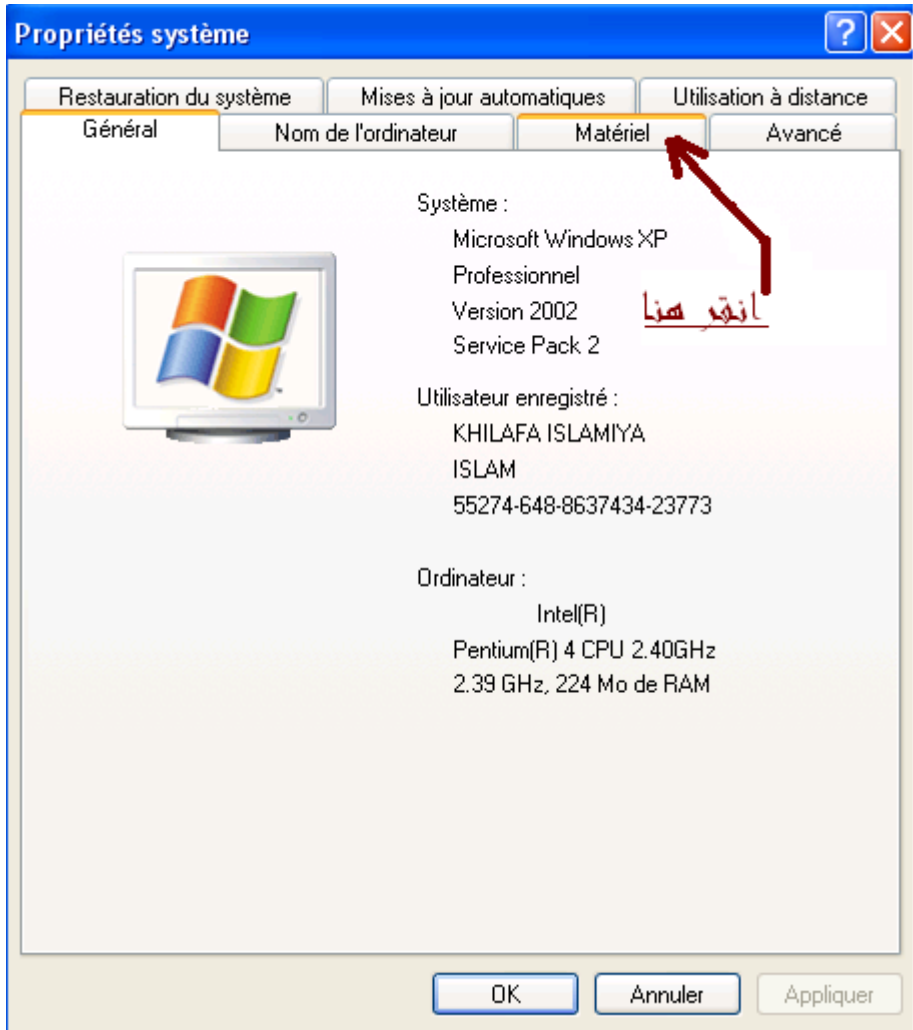
عندما نقوم بإعطاء أمر معين من المتصفح الإلكتروني فهذا الأخير ينقله بلغة الحاسوب إلى الـ NIC ومن ثم إلى مزود خدمة الانترنت المحلي لبلدك, هذا الأخير يسجل عنده الرقم التسلسلي للـ NIC (MAC ADDRESS) و عنوانك الإلكتروني IP ADDRESS. فالمحققون في مثل هذه القضايا يقرنون بين الـ IP + MAC address, لان الـ IP وحده لا يفي بالغرض, فقد يكون المتتبع (بفتح الباء) قد انطلق عبر كمبيوتر ظحية قبل ان يدخل الموقع المطلوب, فيظهر عند المحقق: IP لشخص معين لا تتطابق مع معطيات الـ MAC ADDRESS المدونة عندهم. وبالتالي فهم يريدون دائما تطابقا بين MAC ADDRESS و الـ IP. وهنا يكمن الحل: تغيير الـ MAC ADDRESS

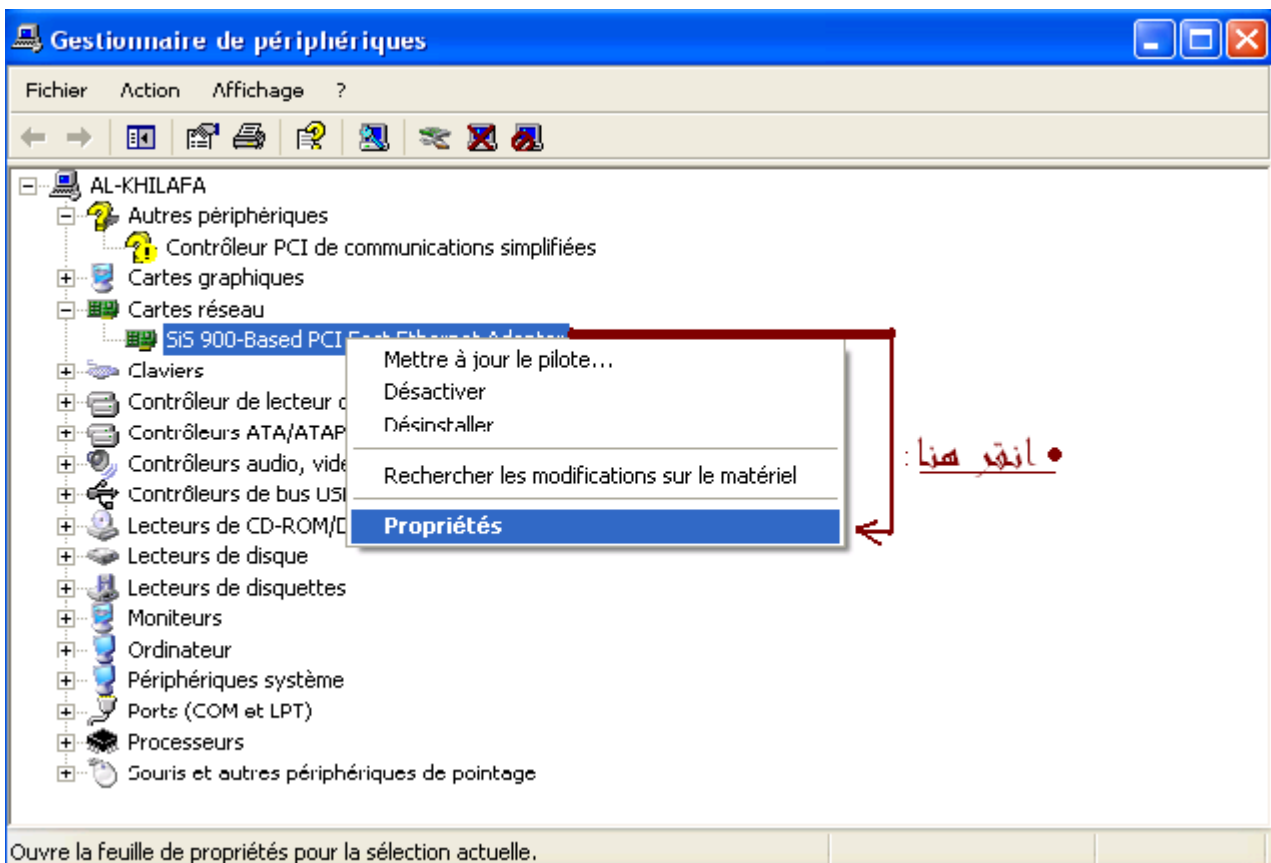
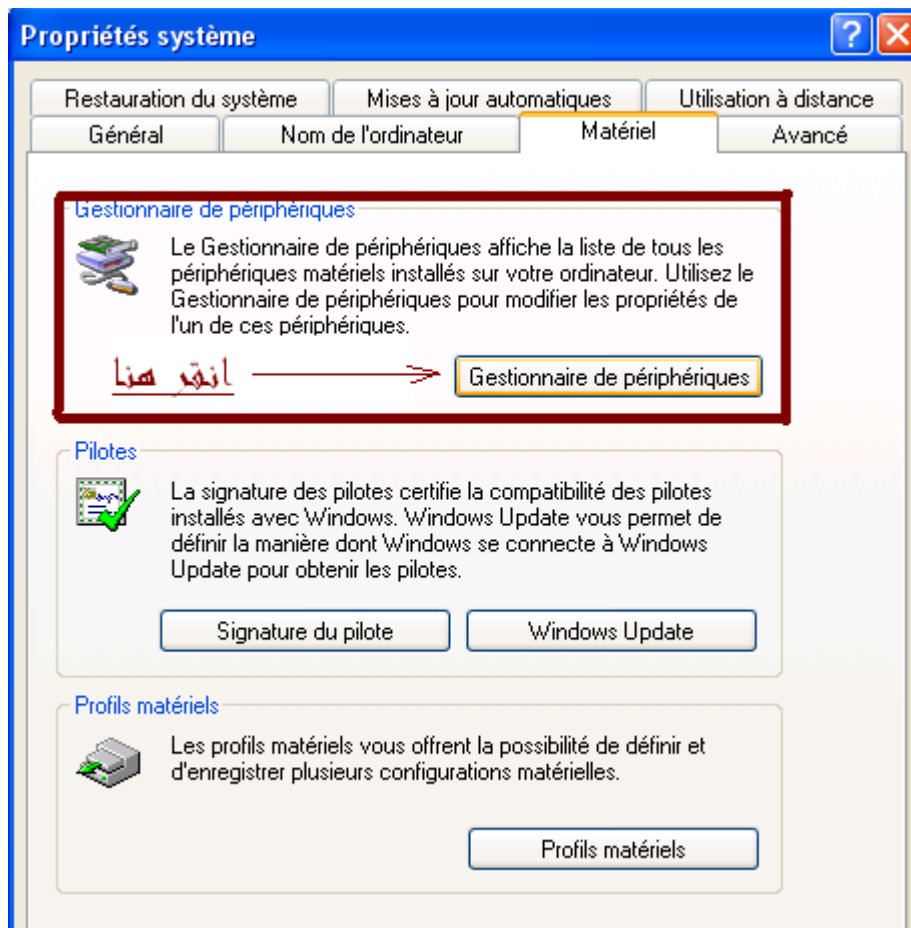


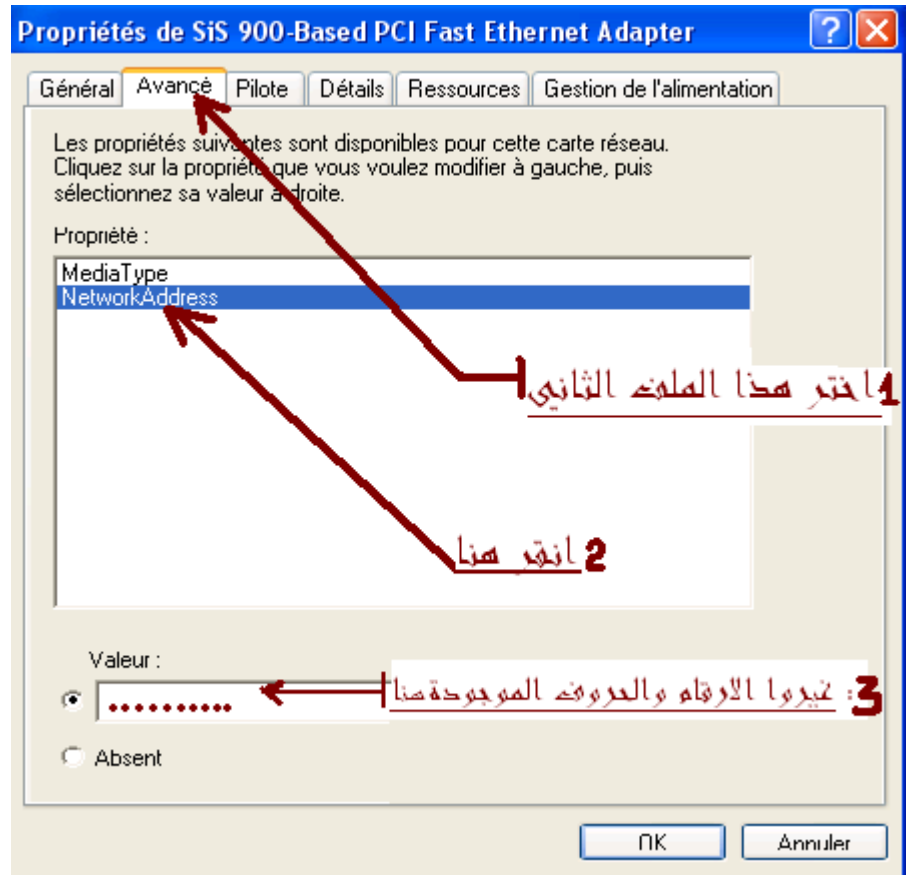


نبدأ....:

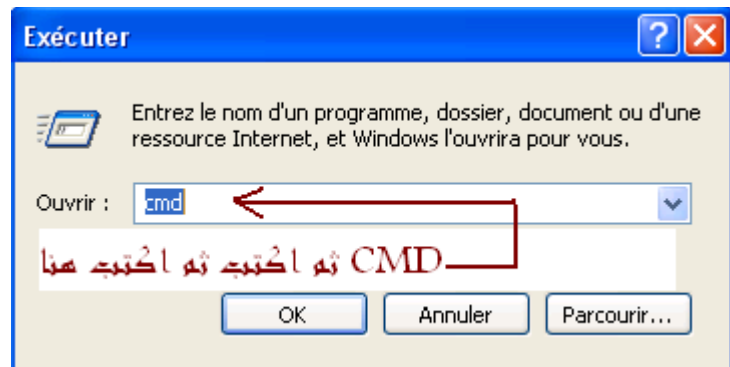


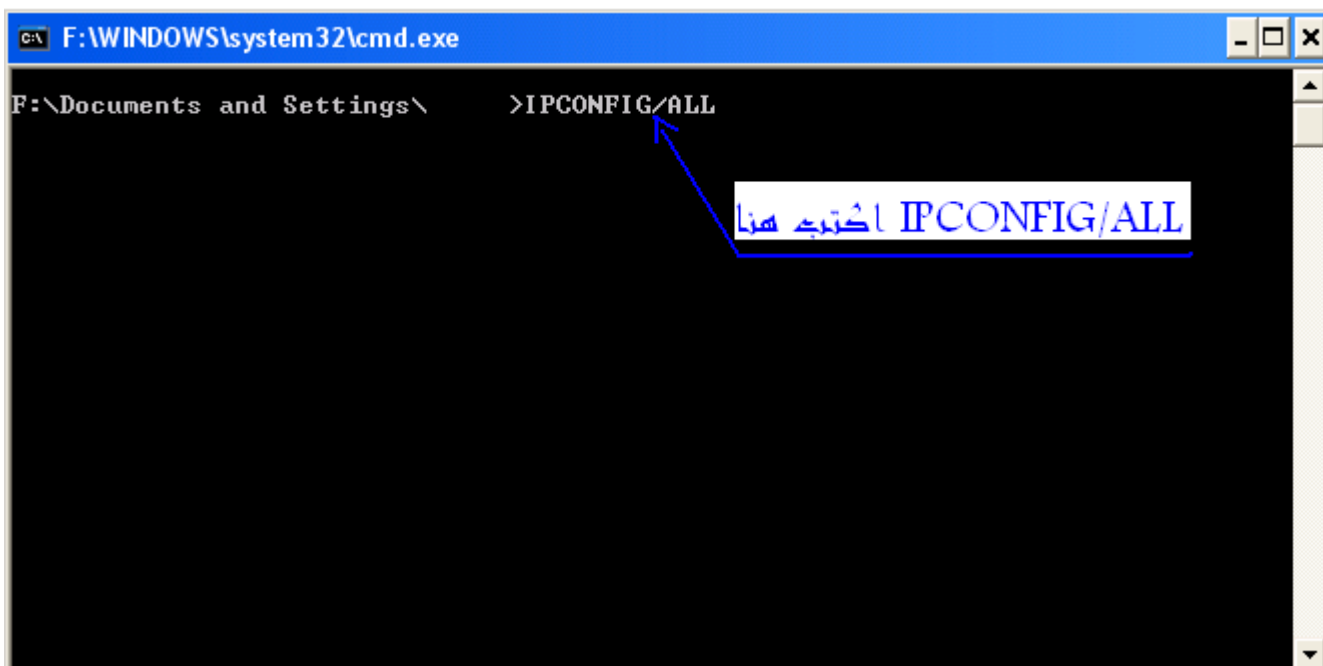






بعد هذا اغلق الحاسوب وشغله مرة اخرى وستلاحظ أن الرقم التسلسلي قد تغير وأصبحت الآن بريء من كل تهمة فالرقم القديم ذهب في خبر كان. لكي تتأكد من التغيير ما عليك الا ان تعيد هذه المراحل





```
F:\WINDOWS\system32\cmd.exe
F:\Documents and Settings\ >IPCONFIG/ALL
```

اكتبه هنا

سترى أن الرقم التسلسلي قد تبدل!!

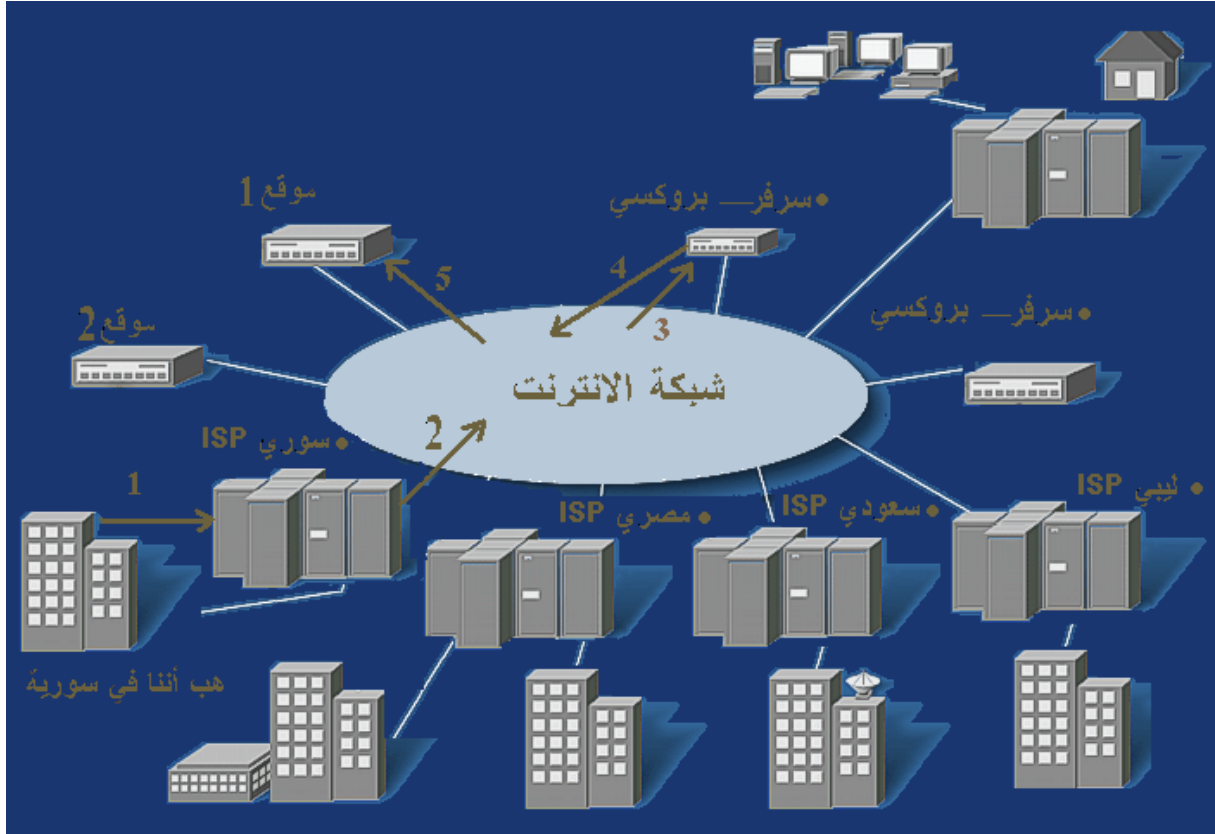
نأتي الآن إلى نقطة تحويل ال IP ADDRESS عنوانك الإلكتروني + مزود خدمة الانترنت المحلي لبلدك.

III-2 / البروكسي سرفر و تغيير العنوان الإلكتروني:

كما قلنا فوق أن نقطة إنطلاقك الآن بعد الخروج من حاسوبك ستكون صوب مزود خدمة الإنترنت المحلي لبلدك. وستكون المعلومات الرقمية المحمولة عبر الأسلاك تحمل :

- 1- عنوانك الإلكتروني: وهذا صعب أو مستحيل تغييره لأنه مخصص لك من طرف صوب مزود خدمة الإنترنت.
- 2- الرقم التسلسلي لل NIC: وهو ما غيرناه فوق
- 3- العنوان الإلكتروني للموقع الذي تود زيارته: وهنا سوف نتحيل, إذ أننا حين نستعمل البروكسي سرفر, نقوم عمليا أولا بالدخول على هذا السرفر ومن ثم الإنطلاق إلى موقعنا المنشود. فبالتالي نخرج من بلدنا بعنوان إلكتروني لموقع عادي ليست عليه رقابة (بروكسي سرفر) فيتركك المراقب الآلي للبلد المتواجد فيه تمر بدون مشاكل.

وهذا الرسم البياني قد يسهل عليك تصور العملية.

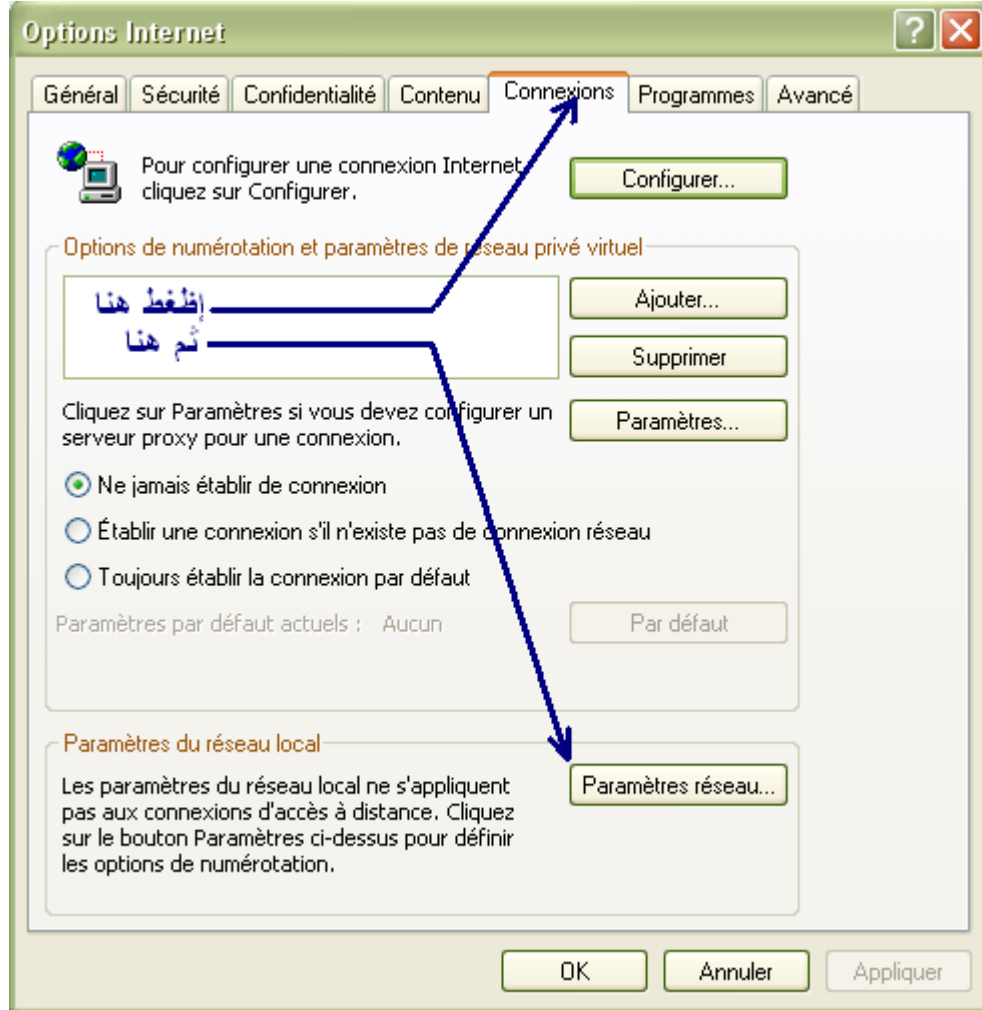


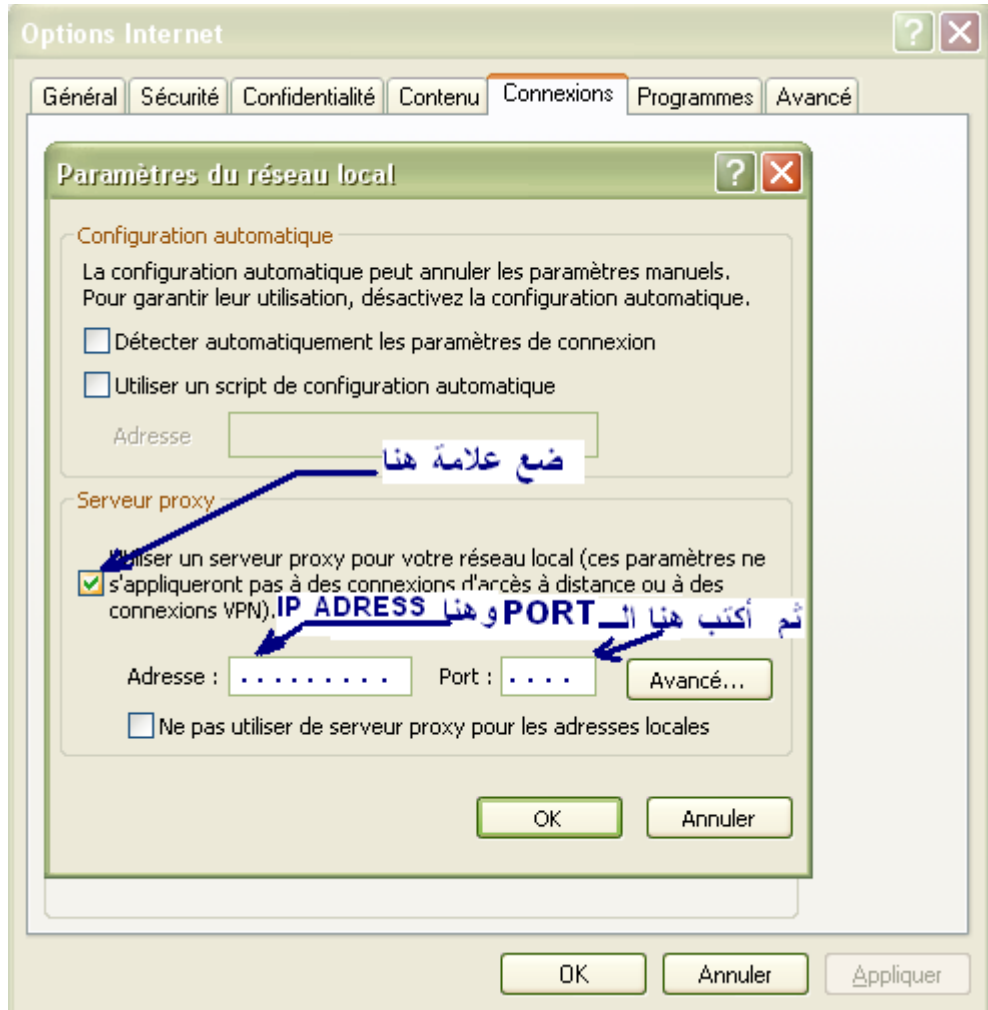
لذلك سنقوم حالياً بدراسة كيفية وضع البروكسي سرفر في ميدان التطبيق.

عندما نقول البروكسي سرفر نقصد هنا عنوانه الإلكتروني، وهو ما سنتعلم كيف الحصول عليه، فمن المعلوم أن أغلب البلدان العربية تحجب الكثير من المواقع التي تعطيك هذه العناوين، ولكن فلنبدأ هنا بعنوان بروكسي معين ونتعلم كيف نفعّله ونبحر به في عالم الإنترنت ثم نتحول بعدها إلى كيفية الحصول على هذه العناوين.

أ-III-2 / كيفية تركيب بركسي سرفر:

البروكسي له دائما عنوان رقمي مثلا: 154.123.000.45 ورقم المنفذ : 80 مثلا أو 8080 أو 755 إحتفظه في مكان ما ثم قم بالعمليات التالية:





بعد ذلك قم بزيارة هذه الصفحة WWW.WHATISMYIP.COM أو WWW.FORMYIP.COM للتأكد من أن الرقم الذي وضعته هو فعلا ما يراه الموقع الذي ستزوره, بلغة أخرى لا سمح الله لو ذهب الطواغيت إلى قاعدة بيانات الموقع و طلبوا من مالك السرفر بمدعم بكل العناون الإلكترونية لزوار الموقع المراقب لوجدوا عناونك انت عبارة عن عنوان معين لبروكسي مما سيجعل عملية التعقب طويلة و صعبة...إضرب هذا في عدد الزوار, زد عليه عدد المواقع من هنا و هناك التي يريدون تتبعها , مع مصاريف مهندسي الإعلامية المكلفين بالمراقبة.

لذلك أغلبية الحكومات العربية تقوم بحجب مواقع البروكسيات لتكون عملية التتبع سهلة لكن إذا ما طبقت هذه الأمنيات ,المعمول بها في غالب عمليات الإختراق , إن شاء الله ستكونوا مثل من يعصر الليمون في عيون كلاب الطواغيت ويمر بعدها وهو يضحك عليهم !!

لكن أعود و اكرر يجب علينا الحذر من هذا الموقف : ان تظن أنك وراء بروكسي يحجب عناونك الإلكتروني الأصلي و في الحقيقة أنت مكشوف..كيف ذلك ؟ كما قلت لكم ..زوروا دائما موقع formyip.com

حتى تتأكدوا من طانكم لستم في هذا الموقف وإيكم هذا الرسم الذي أبين فيه هذه الحالة:

Adresse <http://formyip.com/>

[Find IP Address Country](#) | [Check Your Internet speed](#) | [Retrieve IP Address](#) | [Contact Us](#) | [Bookmark This Site](#) | [Login](#)

Your IP is 15.176.590.69

[Copy Your IP](#) | [Learn more about IP](#)

Your Country is: سورية

Your Proxy IP is: 15.50.611.69- المريخ

[Remote IP Tracker™](#)

[Remotely track the IP Address of your computer](#)

كما ترون, أخذت مثال أنني في سورية وركبت بروكسي في موجود في المريخ, فهل هه الموقع يكتشف أنني حقيقة في سورية وانا وراء بروكسي في المريخ. إذن إن إستطاع هذا الموقع إكتشاف حقيقة أمري فالموقع الذي سأزوره بإمكانه فعل ذلك ايظا !!

إيكم الآن مثال سليم:

Adresse <http://formyip.com/>

[Find IP Address Country](#) | [Check Your Internet speed](#) | [Retrieve IP Address](#) | [Contact Us](#) | [Bookmark This Site](#) | [Login](#)

Your IP is 444.111.444.111

[Copy Your IP](#) | [Learn more about IP](#)

Your Country is: كوكب المريخ

[Remote IP Tracker™](#)

[Remotely track the IP Address of your computer](#)

هذا ما نريده !!

III-2-ب / كيفية البحث على عناوين بركسي سرفر:

يقوم أغلب الإخوة بالبحث على البركسيات بالطريقة البدائية وهي الكتابة على غوغل كلمة بروكسي ثم البحث على مواقع معينة تعطيهـم بعض العناوين.

انا شخصيا لا احبذ هذه الطريقة للأسباب التالية :

- 1- إذا كنا في مقهى إنترنت ورأنا مالك المقهى فسيرتاب منا وغالبا هم مغلوبون على امرهم و يجب عليهم إخبار السلطات بالأمر.
- 2- غالب ما تكون بركسيات المواقع التي تحصل عليها بهذه الطريقة ميتة و لا ترد عليك إذ انك لست الوحيد الذي إستعمل هذه الطريقة, وبالتالي لست الوحيد الذي إنطلق من هذا البركسي ..ومن المعلوم ان لكل شيء طاقة معينة, وطاقة هذا البركسي نفذت واصبح لا يستجيب لكثرة الطلبات عليه

الحل هو تركيب برنامج صغير على الجهاز يتم تنزيله بسرعة و تفعيله , وهو من سيقوم بالبحث لك على بركسيات, وسيقوم بتجريبها ثم إعطائك بقائمة ابركسيات التي تعمل.

هناك الكثير من البرامج و بإستطاعتكم البحث عنها في غوغل بكتابة

TOOLS PROXY LEECHER

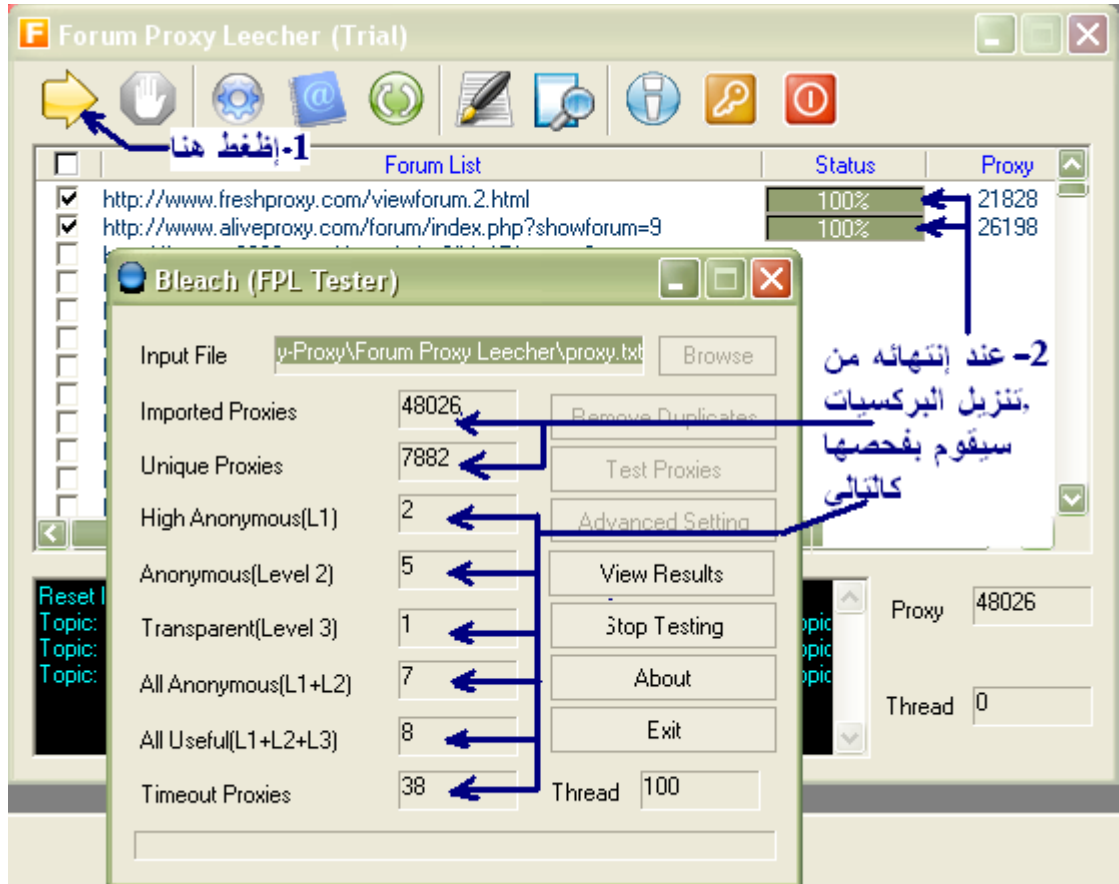
وستجدون الكثير من هذه البرامج على هذه الصفحة:

http://download2pc.com/Internet_6/Tools_n_Uilities_78/index9.html

ولقد إخترت لكم هذا البرنامج FPL تستطيعون تنزيله من على هذا الرابط:

http://www.download.com/Forum-Proxy-Leecher/3000-2381_4-10481760.html?tag=pdp_prod

هذا البرنامج جريته شخصيا و نتائجه جيدة, إستعماله سهل, ما عليكم إلا تنزيله ثم غرسه بالحاسوب.



و أخيرا توجهو إلى حيث غرستم هذا البرنامج في جهازكم وستجدون ان لديكم قائمة كبيرة جدا من البركسيات الفعالة , إختاروا خاصة القائمة الموجزة في الملف المسمى L1+L2.txt, ولى تنسوا تجربتهم قبل كل شيء في موقع formyip.com .

اطلني بهذا انهيت ما يجب تغطيته في أمنيات الحواسيب وكيفية التخفي, سأحاول دائما مدكم بكل ما ينفع و يفيد لأمنيات الإنترنت و عمليات التخفي.

أرجوا من الإخوة نشر هذه السلسلة على أكبر مستوى في المنتديات الجهادية حتى تعم الفائدة, كما أرجوا من الإخوة ذوي الدراية إفادتنا و إصلاح ما يرونه مخلف للصواب فما هذه السلسلة إلا كتابة مرتجلة حاولت فيها تقديم أكثر ما أعرفه في هذا المجال لكسر حاجز الرهبة و الإنطواء لبعض رواد المنتديات الجهادية, ذلك نظرا لعدم معرفتهم لتقنيات الحواسيب.

أرجوا من الله أن يتقبل منا و يهدينا سبل السلام ويدخلنا الجنة بأمان. نسأل الله العظيم رب العرش الكريم النصر والتمكين لأمة محمد صل الله عليه وسلم, وأن يحفظ قادتنا و ولاة أمورنا وعسكرنا المجاهد في سبيل الله من أبسط مجاهد على جبال الفلبين إلى أكبر أسد من اسود العراق و فلسطين .

وآخر دعوانا أن الحمد لله رب العالمين.

